

Explotaciones Agropecuarias Tabacaleras en la República Argentina

Caracterización en base al
Censo Nacional Agropecuario 2002



PROVINCIA DE MISIONES

Coordinador

Ing. Agr. Eugenio CORRADINI

Elaborado por:

Ing. Agr. Hugo Orestes ZILOCCHI

Ing Agr. Guillermo GALLO MENDOZA

Febrero de 2006

*PROGRAMA RECONVERSION DE AREAS TABACALERAS
SUBSECRETARIA DE AGRICULTURA, GANADERIA Y FORESTACION
SECRETARIA DE AGRICULTURA, GANADERIA, PESCA Y ALIMENTOS
MINISTERIO DE ECONOMIA Y PRODUCCION*

AUTORIDADES

Lic. Felisa Josefina Miceli

Ministra de Economía y Producción

Ing. Miguel Santiago Campos

Secretario de Agricultura, Ganadería, Pesca y Alimentos

Dr. Javier María De Urquiza

Subsecretario de Agricultura, Ganadería y Forestación

Ing. Eugenio Corradini

Coordinador del Proyecto de Reconversión de Áreas Tabacaleras

**Agradecemos al Proyecto SIIA
su colaboración**

PROVINCIA DE MISIONES:

Uso de la tierra:

Según datos del Censo Nacional Agropecuario del año 2002, hay en la provincia 2.067.804,8 has., de las cuales 718.207,9 has son de superficie implantada, 55.525,1 hectáreas pertenecen a cultivos anuales y 202.611,9 hectáreas a cultivos perennes, 371.928,4 has. están implantadas con bosques y/o montes, el resto 1.349.596,9 has., dentro de estas 943.544,3 has pertenecen a bosques y/o montes espontáneos, el resto se distribuye en pastizales, superficie apta no utilizada, caminos parques y viviendas y a usos sin discriminar.

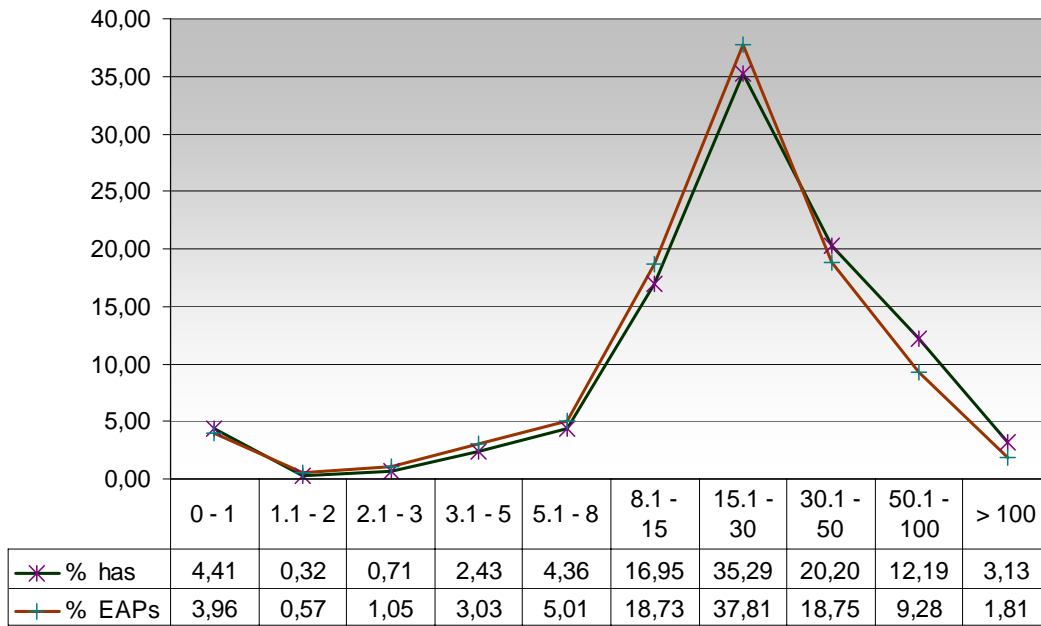
Existen un total de 27.955 establecimientos agropecuarios, de los cuales 27.072 poseen límites definidos.

Analizando solamente el universo comprendido por aquellos establecimientos que realizan tabaco, existen en la provincia 11.290 establecimientos que cultivan 25.627,4 hectáreas con tabaco, ubicados en los departamentos de Guaraní, 25 de mayo, Gral. Manuel Belgrano, Cainguás, Leandro N. Alem y San Javier. De la totalidad de esos 11.290 establecimientos, 11.212 destinan 130.571,6 hectáreas a otros cultivos.

Estrato	Tabaco 1era ocup		Tabaco 2da ocup		Otros cultivos	
	ha	EAPs	ha	EAPs	ha	EAPs
0 - 1	1.131,3	447	8,0	1	2.199,9	418
1.1 - 2	82,4	64	2,0	2	17,5	30
2.1 - 3	182,3	118	1,0	1	87,7	89
3.1 - 5	623,4	342	7,2	9	512,8	290
5.1 - 8	1.116,7	566	31,5	21	1.548,0	545
8.1 - 15	4.345,1	2.115	116,2	78	11.010,2	2.095
15.1 - 30	9.043,2	4.269	258,3	151	41.959,7	4.306
30.1 - 50	5.176,9	2.117	166,5	69	33.256,4	2.156
50.1 - 100	3.124,1	1.048	119,0	40	25.608,6	1.070
> 100	802,0	204	43,5	12	14.370,8	213
Total	25.627,4	11.290,0	753,2	384,0	130.571,6	11.212,0

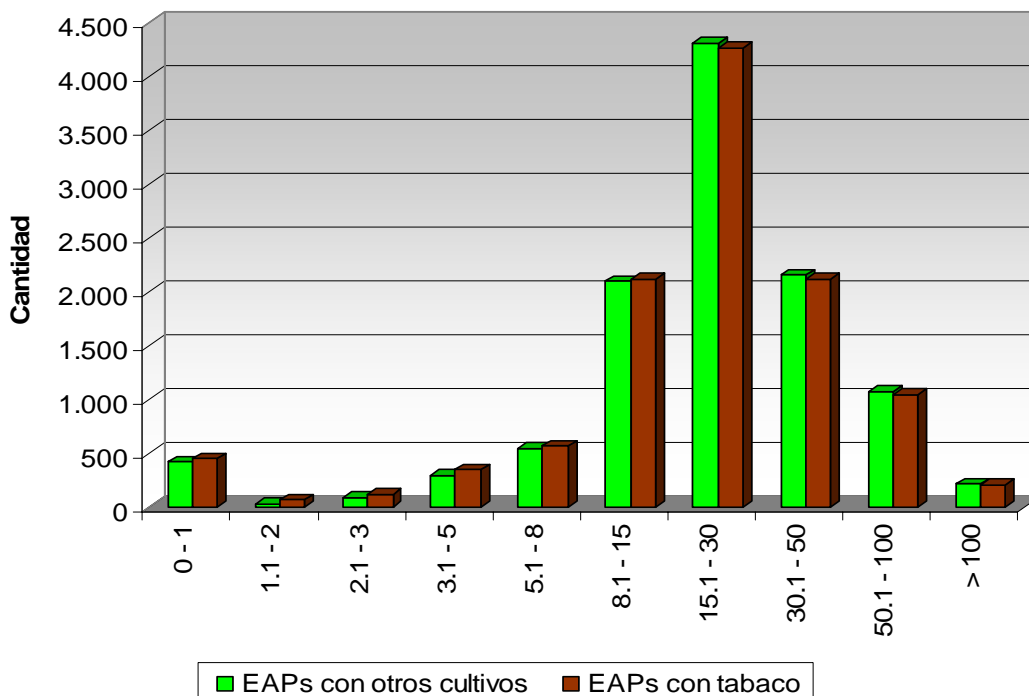
De las hectáreas cultivadas con tabaco, el 29,19 % de la superficie y el 32,35 % de los establecimientos corresponden a explotaciones con superficie menores a 15 has. La mayor cantidad de explotaciones se ubica entre el rango de 8 a 50 has, el pico de establecimientos se encuentra entre 15 y 30 has.

Misiones: Tabaco Estratificacion

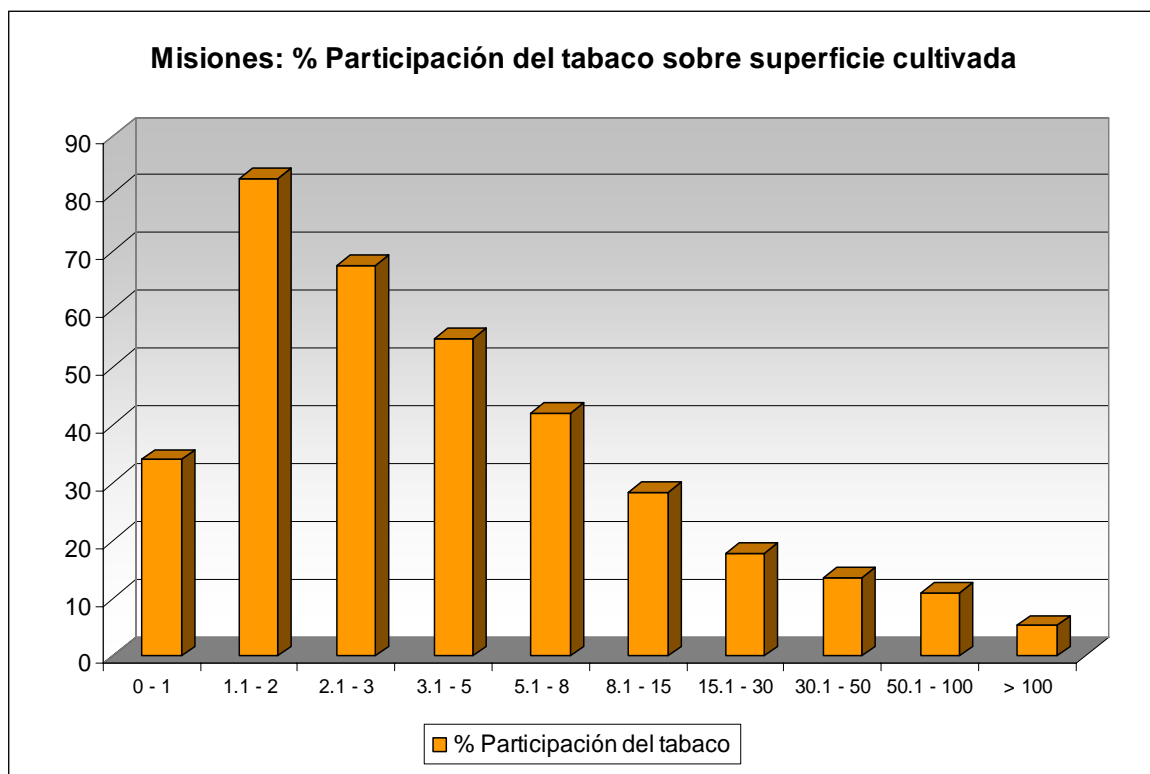
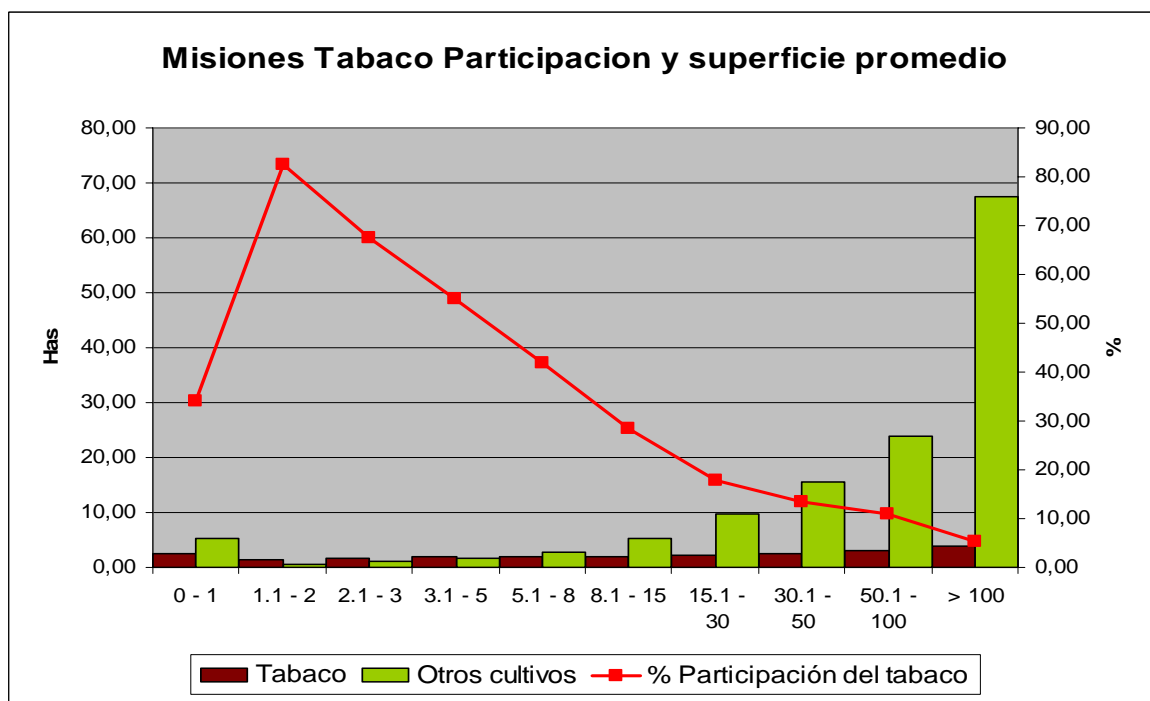


El 100% de los establecimientos que cultivan tabaco están diversificados. A partir de superficies superiores a 3 has., las explotaciones comienzan a complementar en forma creciente la actividad tabaco con otros cultivos.

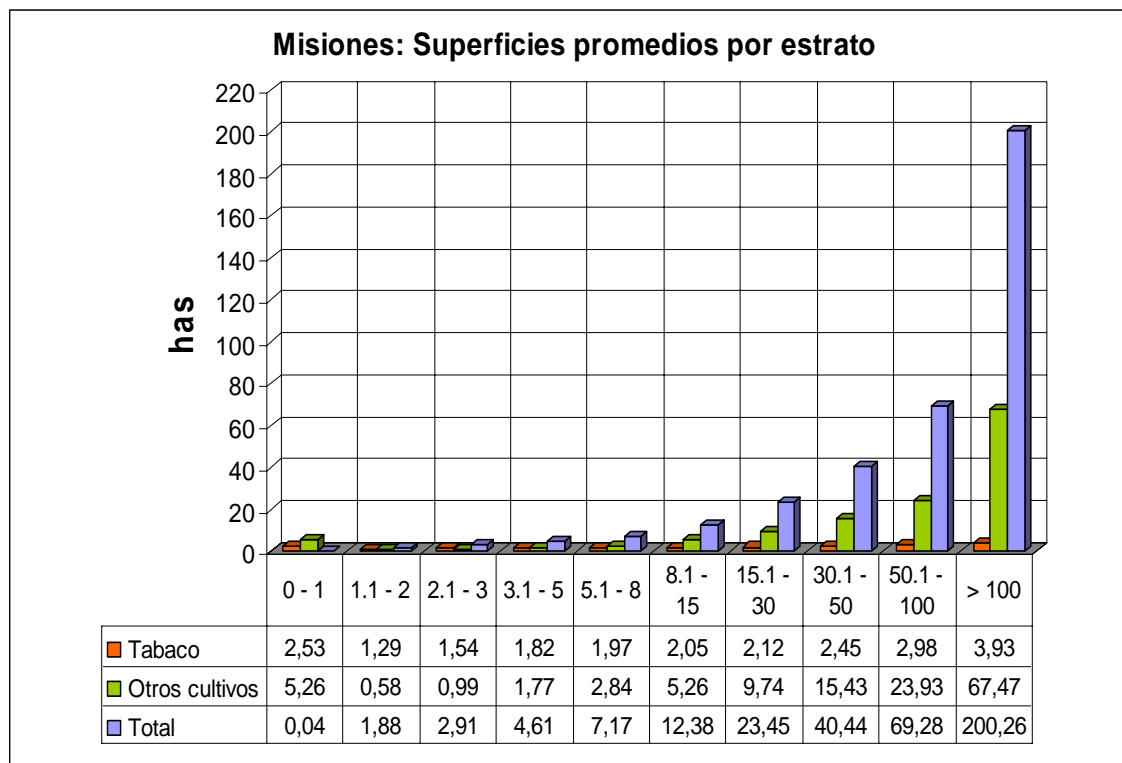
Misiones: Establecimientos tabacaleros diversificados



A partir de las 2 has. a medida que aumentan la superficie de los establecimientos, aumenta la superficie destinada a otros cultivos, disminuyendo la participación del cultivo tabaco hasta llegar al 5,29 % del total de la superficie cultivada.



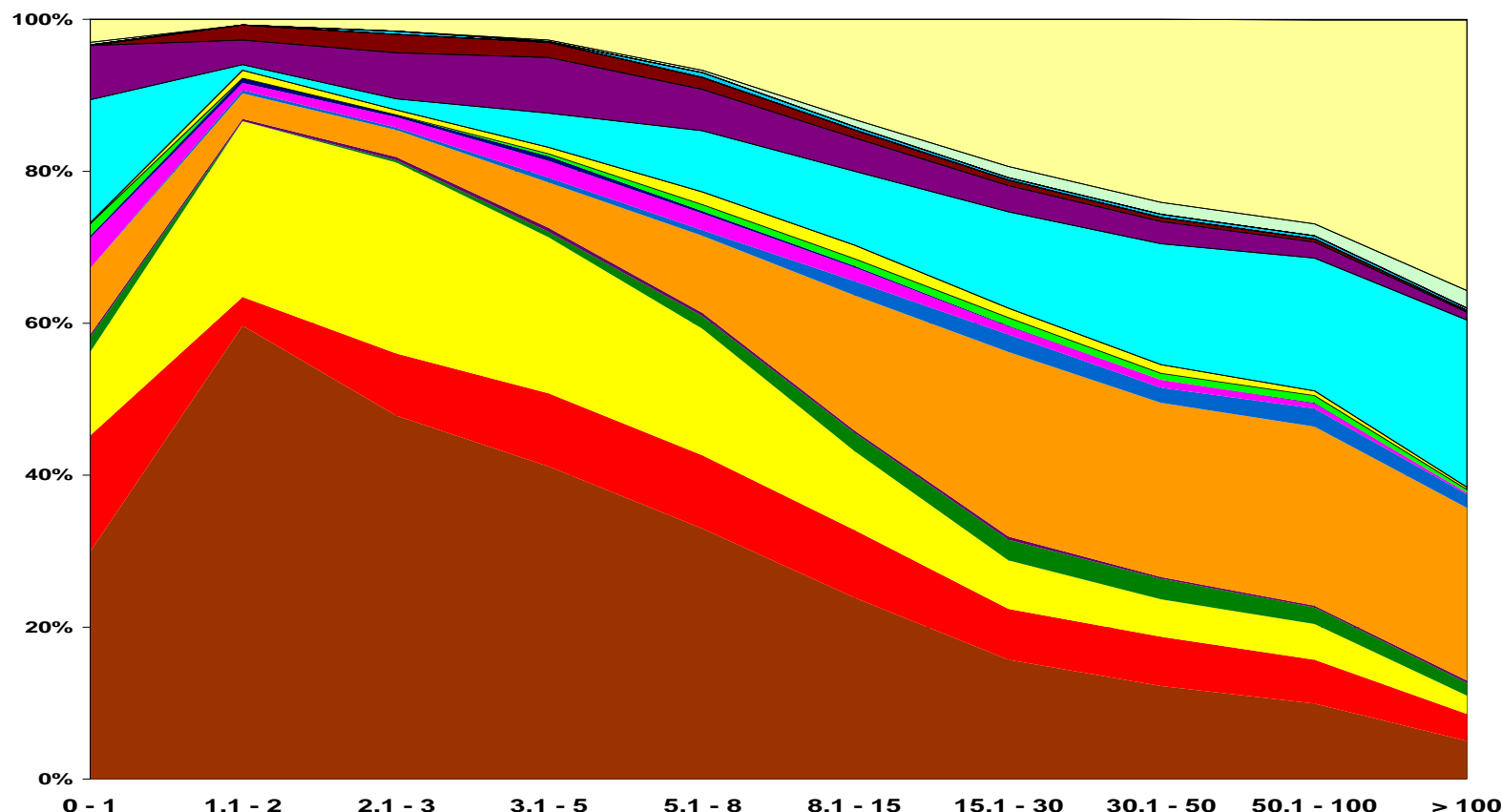
Analizando las superficies promedio, observamos que en explotaciones de hasta 3 hectáreas de superficie, el tabaco es el principal cultivo, a partir de allí comienza a aumentar considerablemente la superficie destinada a otros cultivos, hasta llegar a explotaciones donde la relación es de 67,47 hectáreas de otros cultivos y 3,93 hectáreas de tabaco.



De las actividades complementarias al tabaco, son la yerba mate, el té, la forestación con pinos y eucaliptos, es la que ocupa la mayor superficie cultivada después de las industriales con 38.123,8 hectáreas y también, es la más frecuente, siendo 6.684 establecimientos que se dedican a esta actividad, le siguen las forrajeras perennes, cítricos (mandarinos y naranjos), cereales y hortalizas.

Las diferencias existentes entre la superficie total y la suma de superficie cultivada con tabaco mas otros cultivos se deben a superficie ocupada por bosques espontáneos, pastizales, superficie apta no utilizada, superficie no apta y superficie con viviendas y caminos.

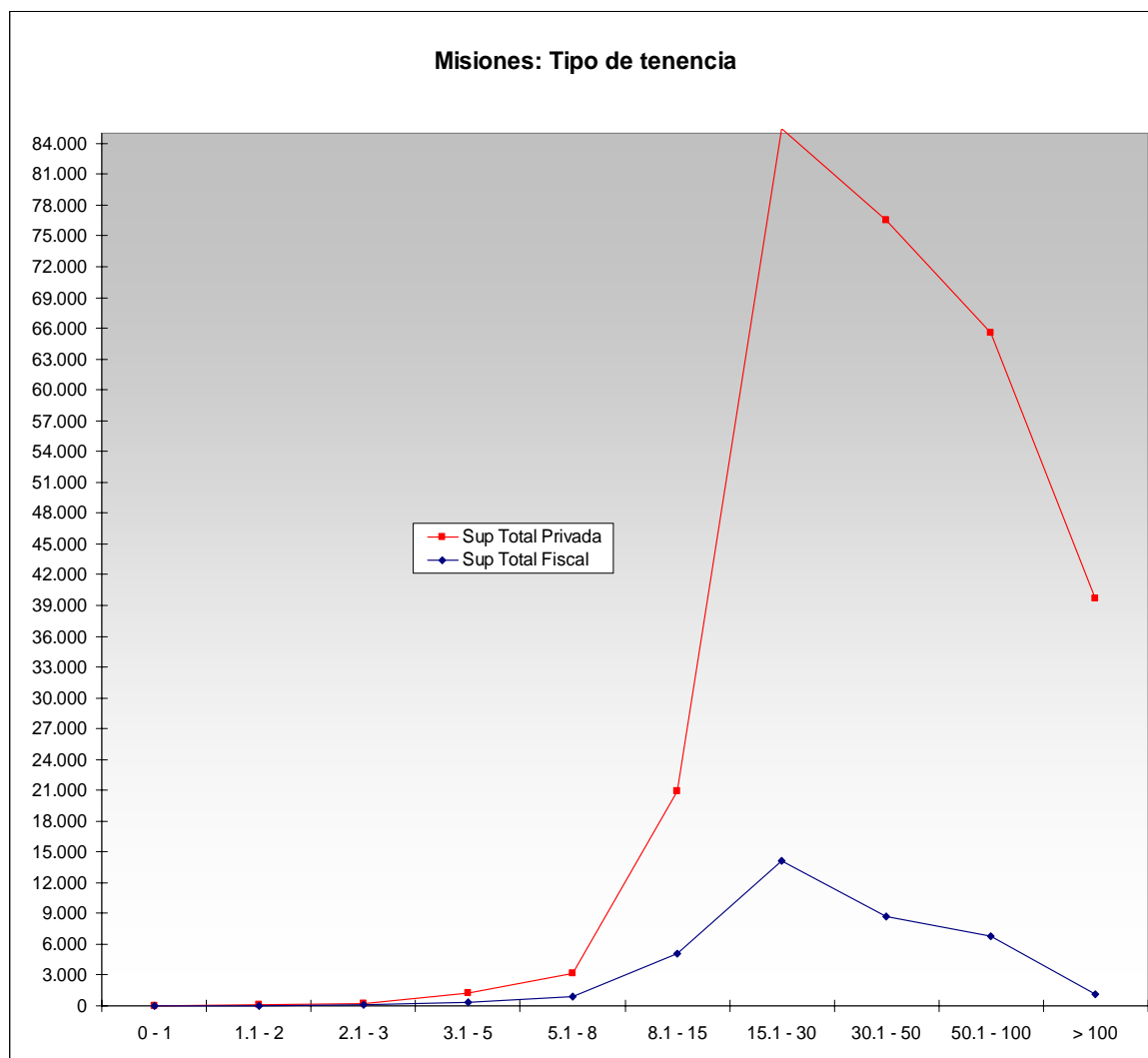
Misiones: Participacion cultivos por estrato



- Tabaco total
- Oleaginosas 1era ocupacion
- Industriales 2da ocupacion
- Forrajeras 1era ocupacion
- Hortalizas 1era ocupacion
- Flores de corte 2da ocupacion
- Frutales 1era ocupacion
- Cereales 1era ocupacion
- Oleaginosas 2da ocupacion
- Legumbres 1era ocupacion
- Forrajeras 2da ocupacion
- Hortalizas 2da ocupacion
- Flores de corte 1era ocupacion
- Aromaticas 1era ocupacion
- Bosques
- Cereales 2da ocupacion
- Industriales 1era ocupacion
- Legumbres 2da ocupacion
- Forrajeras perennes
- Flores de corte 2da ocupacion
- Aromaticas 2da ocupacion
- Viveros

Tenencia de la tierra:

Con respecto a la tenencia de la tierra, de las 11.097 explotaciones, el 85,7 % corresponde a establecimientos cuyas tierras son de propiedad privada, y el 17,90 % en tierras fiscales.



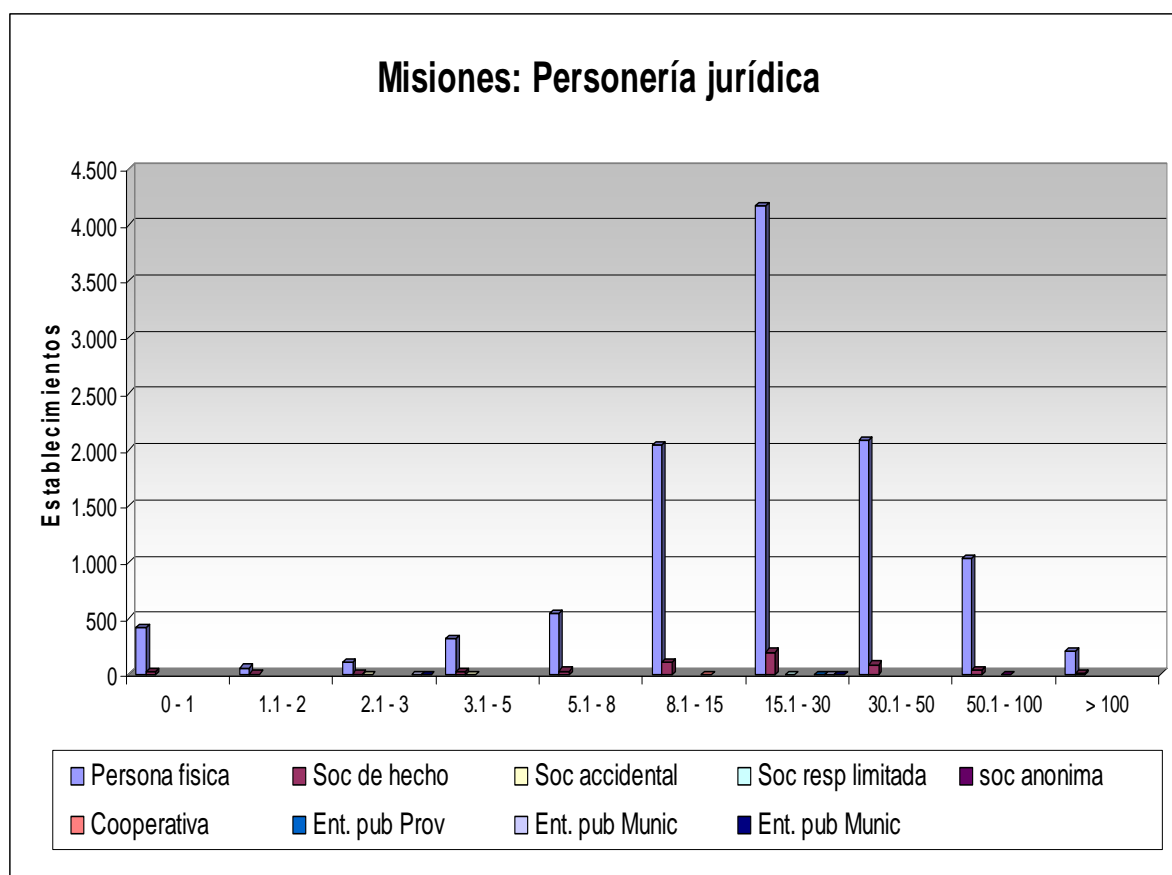
Del total de tierras de propiedad privada, el 84,11 % corresponde a superficie propia privada, el 1,64 % a superficie propia cedida a terceros, el 1,46 % a superficies en sucesión indivisa, 0,07 % a superficies en sucesión indivisa cedida a terceros.

Del total de las explotaciones, 137 establecimientos producen a través de arrendamiento y 23 en aparcería. Asimismo 342,7 hectáreas, correspondientes a 48 establecimientos se encuentran bajo contrato accidental, 47.558,5 hectáreas, donde desarrollan su actividad 2.286 establecimientos se presentan en situación de ocupación con permiso, mientras que 863 explotaciones que representan una superficie total de 16.005,5 hectáreas, se encuentran ocupando de hecho las tierras.

Existen 469 hectáreas, correspondientes a 24 establecimientos se encuentran bajo otras formas de tenencia que no han sido especificadas en el censo.

Personería jurídica:

Del total de establecimientos agropecuarios entrevistados, el 98,98 % corresponde a personería jurídica del tipo persona física, mientras que el 4,82 % corresponde a sociedades de hecho.



Trabajadores:

En las explotaciones agropecuarias que cultivan tabaco, se registraron la siguiente cantidad de trabajadores:

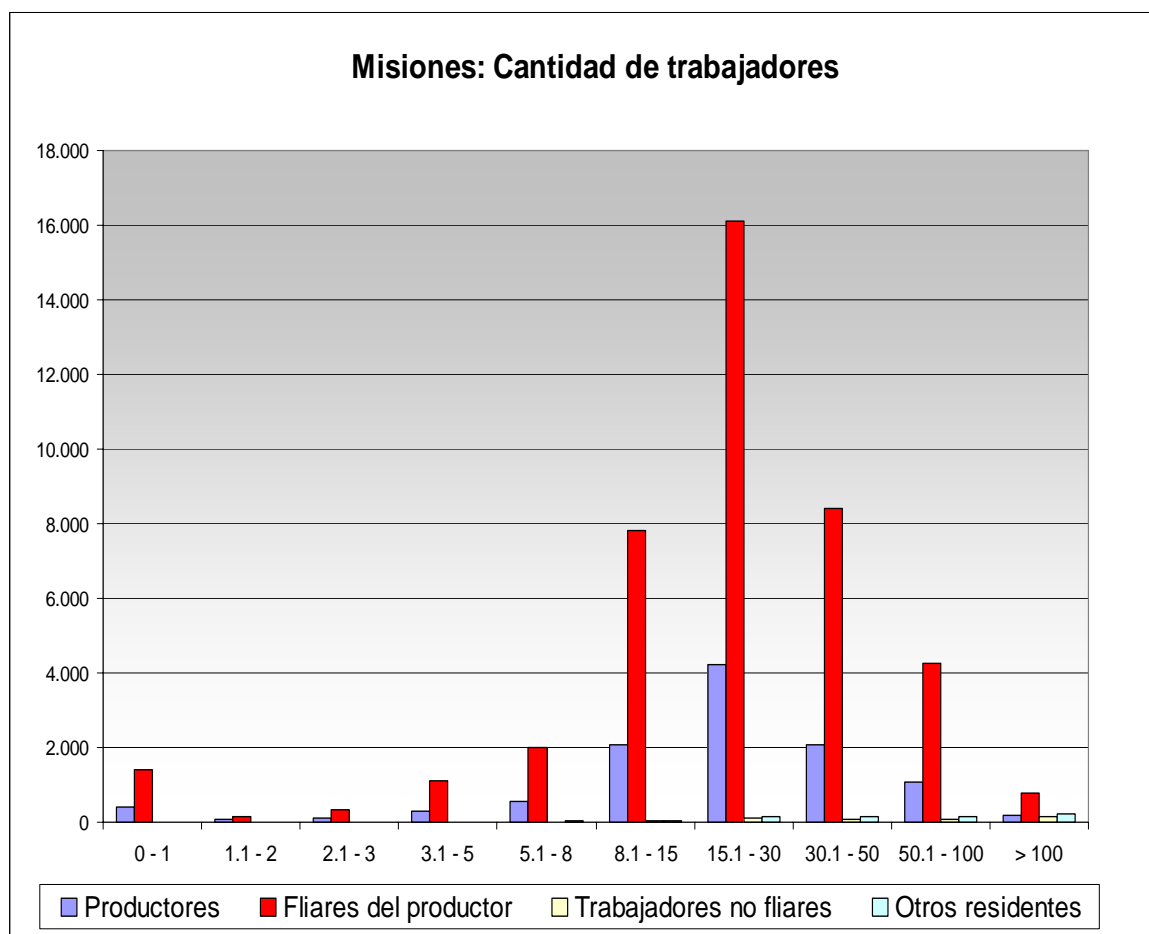
Productores: 11.062

Familiares del productor: 42.353

Trabajadores no familiares: 492

Otros residentes: 751

Total residentes 54.658



Se nota la participación de los productores y especialmente los familiares de los productores en las tareas de los establecimientos.

Trabajadores totales:

		Productores	Fliares del productor	Trabajadores no fliares	Otros residentes	Total residentes
Estrato	0 - 1	422	1.390	15	4	1.831
	1.1 - 2	56	160			216
	2.1 - 3	109	343	1	4	457
	3.1 - 5	304	1.113	4	10	1.431
	5.1 - 8	539	1.996	14	34	2.583
	8.1 - 15	2.085	7.820	35	31	9.971
	15.1 - 30	4.216	16.099	120	150	20.585
	30.1 - 50	2.089	8.393	92	152	10.726
	50.1 - 100	1.056	4.263	68	144	5.531
	> 100	186	776	143	222	1.327
Total		11.062	42.353	492	751	54.658

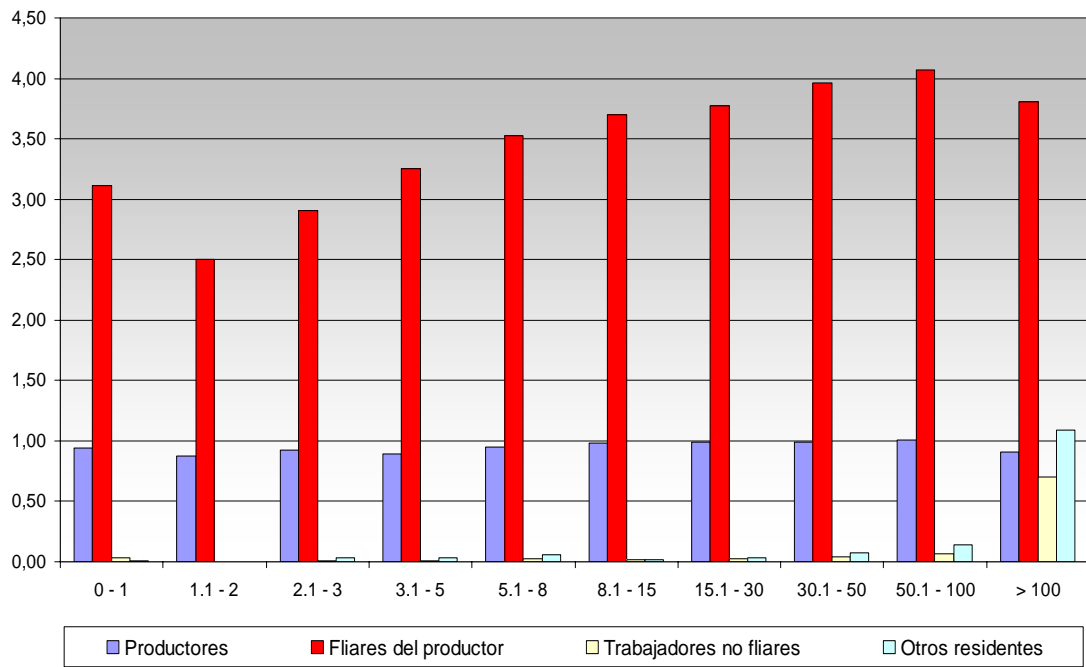
Trabajadores por hectárea:

		Productores	Fliares del productor	Trabajadores no fliares	Otros residentes	Total residentes
Estrato	0 - 1	0,13	0,42	0,00	0,00	0,55
	1.1 - 2	0,56	1,60	0,00	0,00	2,16
	2.1 - 3	0,40	1,27	0,00	0,01	1,69
	3.1 - 5	0,27	0,98	0,00	0,01	1,26
	5.1 - 8	0,20	0,75	0,01	0,01	0,97
	8.1 - 15	0,14	0,51	0,00	0,00	0,65
	15.1 - 30	0,08	0,32	0,00	0,00	0,40
	30.1 - 50	0,05	0,22	0,00	0,00	0,28
	50.1 - 100	0,04	0,15	0,00	0,01	0,19
	> 100	0,01	0,05	0,01	0,01	0,09
Total		1,9	6,3	0,0	0,1	8,2

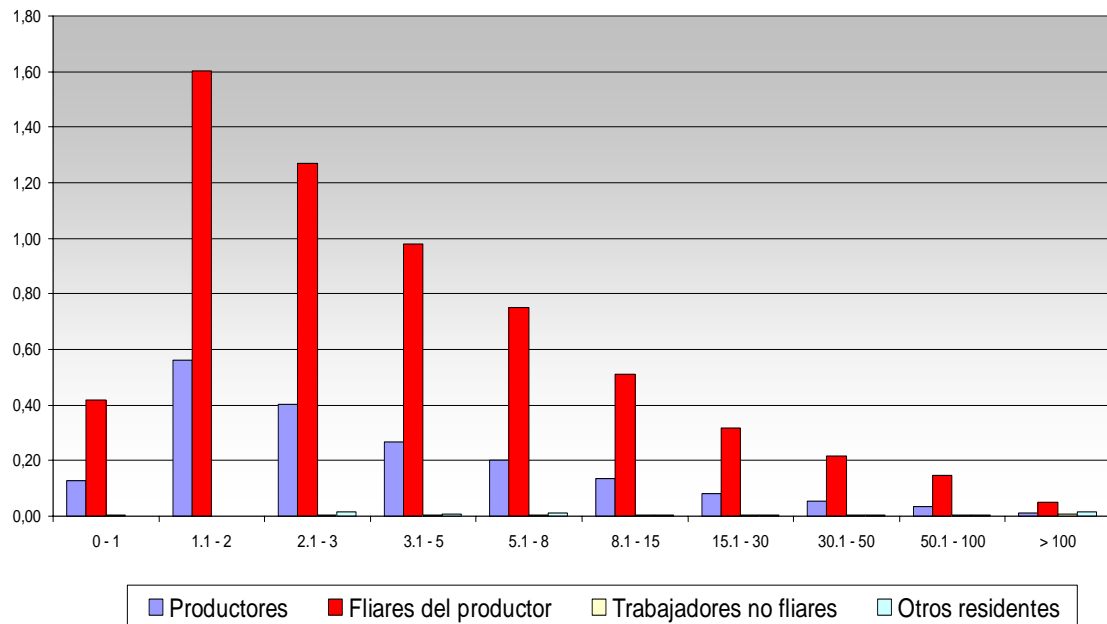
Trabajadores por establecimiento:

		Productores	Fliares del productor	Trabajadores no fliares	Otros residentes	Total residentes
Estrato	0 - 1	0,94	3,11	0,03	0,01	4,10
	1.1 - 2	0,88	2,50	0,00	0,00	3,38
	2.1 - 3	0,92	2,91	0,01	0,03	3,87
	3.1 - 5	0,89	3,25	0,01	0,03	4,18
	5.1 - 8	0,95	3,53	0,02	0,06	4,56
	8.1 - 15	0,99	3,70	0,02	0,01	4,71
	15.1 - 30	0,99	3,77	0,03	0,04	4,82
	30.1 - 50	0,99	3,96	0,04	0,07	5,07
	50.1 - 100	1,01	4,07	0,06	0,14	5,28
	> 100	0,91	3,80	0,70	1,09	6,50
Total		9,5	34,6	0,9	1,5	46,5

Misiones: Cantidad de trabajadores por Establecimiento

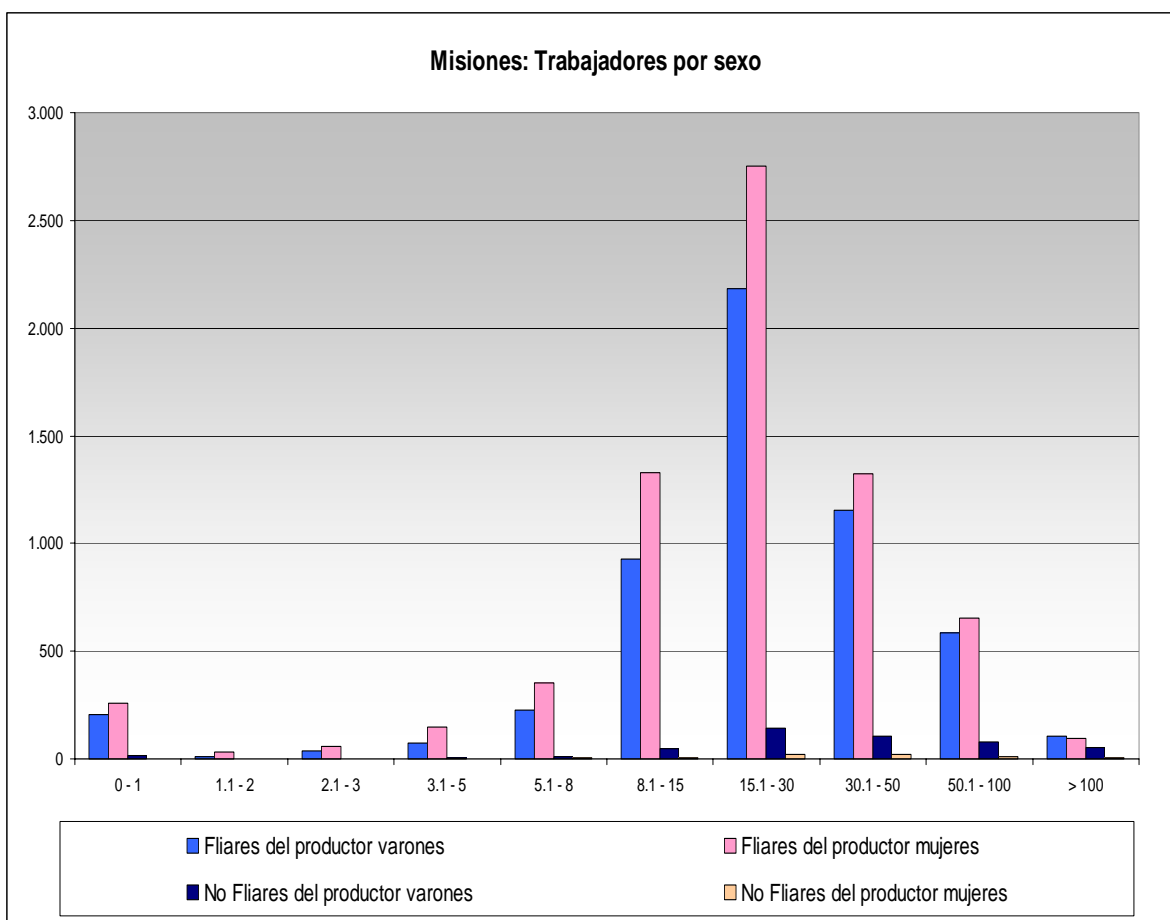


Misiones: Cantidad de trabajadores por ha.



Trabajadores por sexo:

		Fliares del productor varones	Fliares del productor mujeres	No Fliares del productor varones	No Fliares del productor mujeres	Total trabajadores permanentes
Estrato	0 - 1	206	259	14	1	333
	1.1 - 2	13	34	1	0	39
	2.1 - 3	38	59	1	0	81
	3.1 - 5	73	149	5	1	181
	5.1 - 8	229	352	11	3	441
	8.1 - 15	926	1.327	45	7	1.611
	15.1 - 30	2.182	2.751	141	23	3.385
	30.1 - 50	1.154	1.322	103	22	1.682
	50.1 - 100	585	655	77	12	851
	> 100	105	97	55	5	170
Total		5.511	7.005	453	74	8.774



Construcciones, instalaciones y mejoras:

Dentro del universo de establecimientos censados, existen:

3.321 otros galpones, distribuidos en los estratos medios de productores.

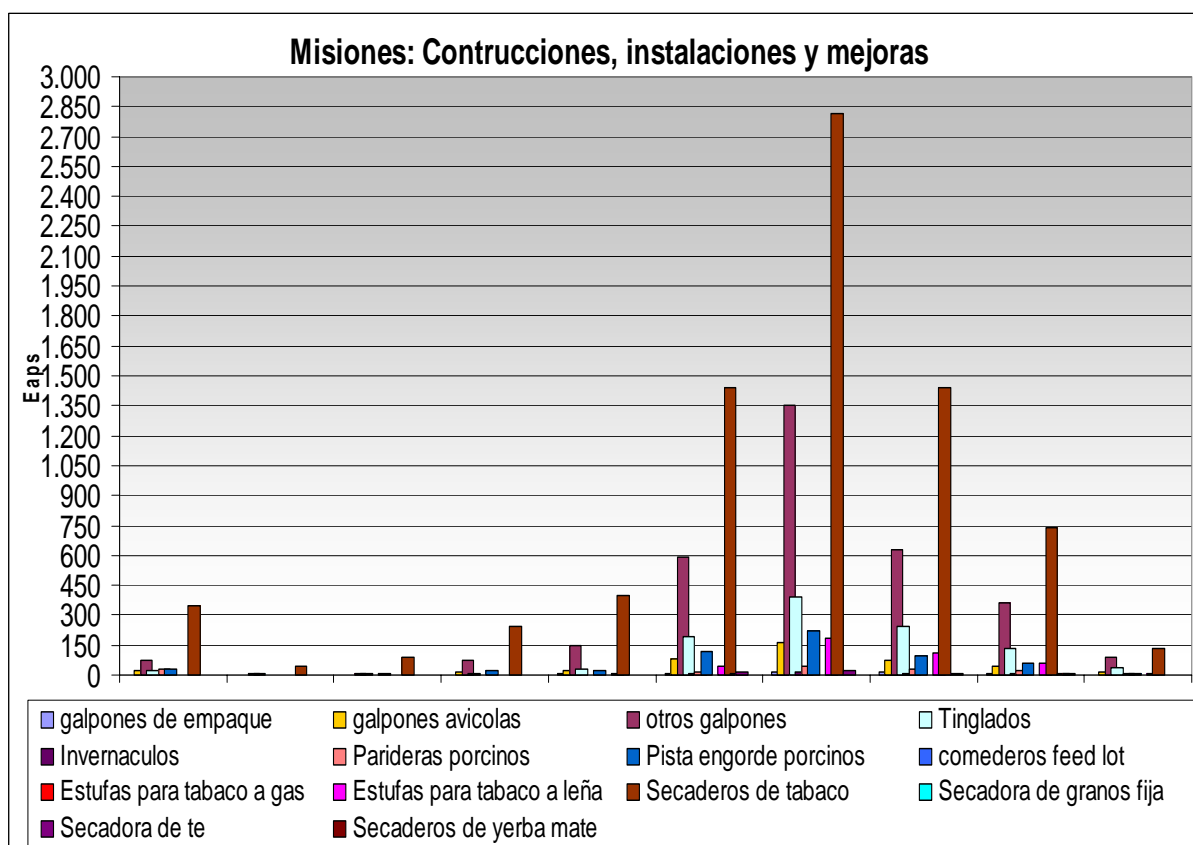
44 Invernáculos, en establecimientos mayores a 15 has.

142 Parideras porcinas,

1 Estufas para tabaco a gas,

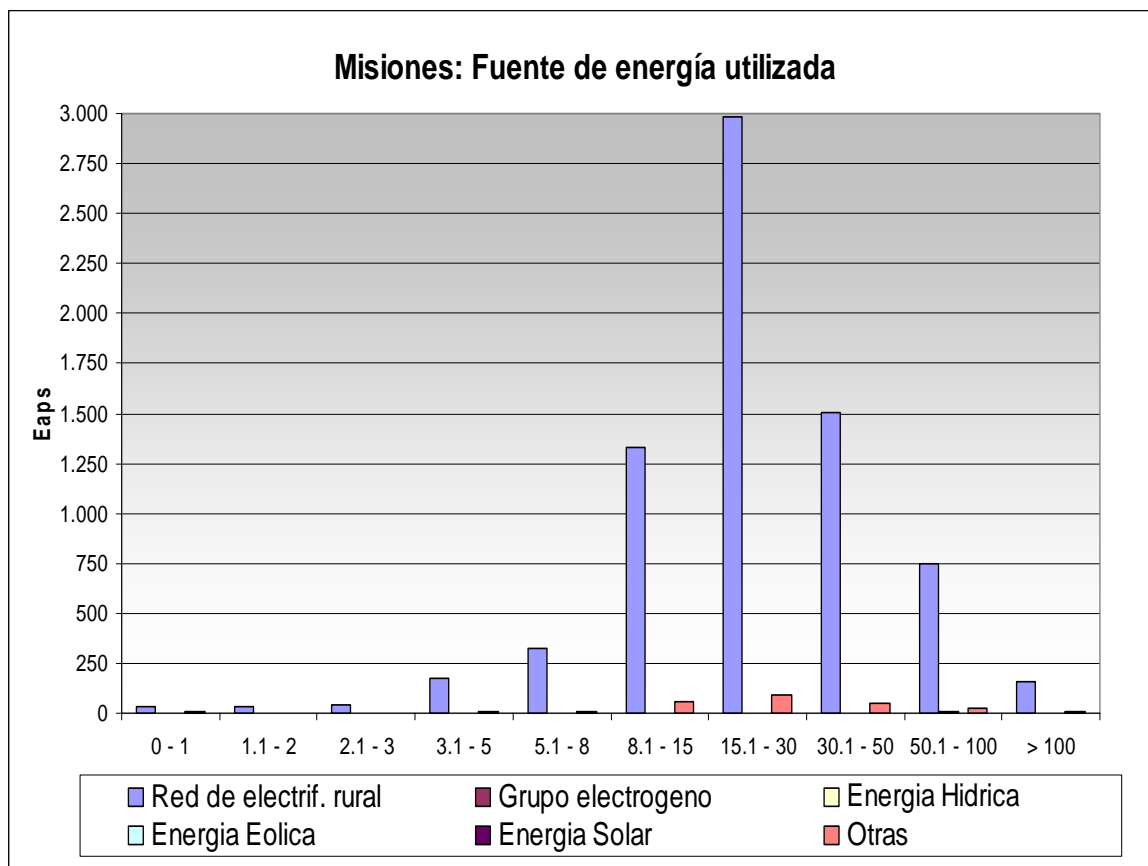
411 Estufas para tabaco a leña,

7.687 Secaderos de tabaco



Fuente de energía:

La mayoría de los productores utilizan como fuente de energía la red de electrificación rural



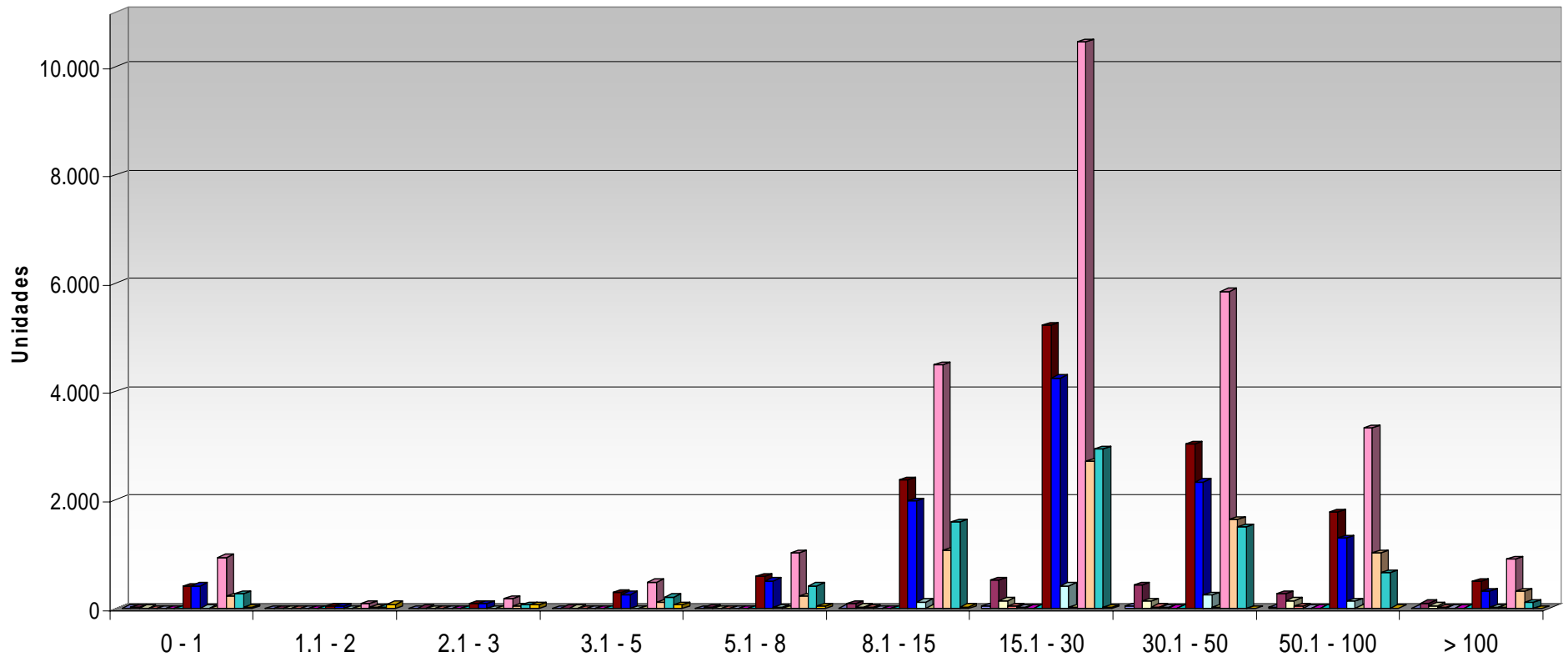
Maquinaria, equipos y vehículos:

Plantel de maquinaria:

Los 11.097 establecimientos tabacaleros disponen de un plantel total de 2.240 tractores, de los cuales, el 63,44 % corresponde a tractores de 16 a 50 CV, el 22,54 % corresponde a tractores de 51 a 70 CV, 5,80 % a tractores de 76 a 100 CV, el 1,34 % a tractores de 101 a 140 CV, el 0,80 % a tractores de 141 a 200 CV y el 1,07 % a tractores de más de 200 CV.

- ✓ El 89,53 % de los productores poseen implementos de labranza (arados, rastras, rolos y subsoladores),
- ✓ Existen en total 11.502 sembradoras para 9.450 establecimientos,
- ✓ Hay 958 cosechadoras de granos para 936 establecimientos,
- ✓ El 50,92 % de los productores poseen maquinarias y equipos diversos (escardillos / aporcadores, vibrocultivadores, desmalezadoras, fertilizadoras, pulverizadoras y fumigadoras, clasificadoras de semillas, secadoras, etc.),
- ✓ 274 establecimientos poseen 7.772 vehículos,
- ✓ El 2,81 % de los productores utilizan la tracción a sangre para realizar sus tareas agrícolas.

Misiones: Maquinarias y equipos



- | | | |
|----------------------------|-------------------------|---------------------------------------|
| Tract h/15cv | Tract de 16 a 50 cv | Tract de 51 a 70 cv |
| Tract de 76 a 100 cv | Tract de 101 a 140 cv | Tract de 141 a 200 cv |
| mas de 200 cv | Implementos de labranza | Sembradoras |
| Cosechadoras de granos | Otras cosechadoras | Maquinas acondicionadoras de forrajes |
| Maquinas y equip. Diversos | Vehiculos de transporte | Traccion a sangre |

Vehículos y acoplados:

De los establecimientos censados, los productores en su totalidad cuentan con:

2300 Pick-ups y utilitarios.

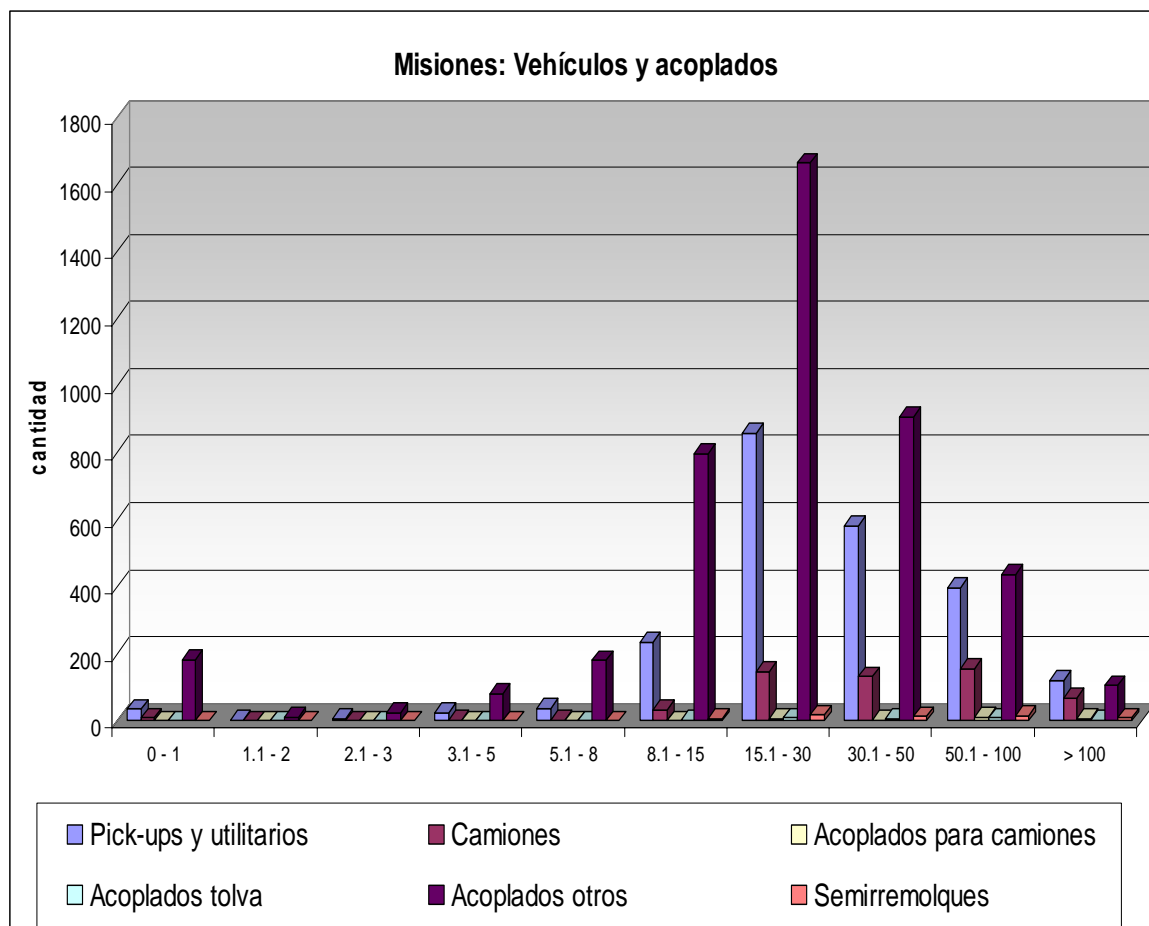
559 Camiones

30 Acoplados para camiones

31 Acoplados tolva

4394 Acoplados otros

64 Semirremolques



La mayor parte de los mismos se concentra en los estratos superiores a 15 hectáreas hasta 100 hectáreas.

Prácticas culturales:

Fertilización:

Del total de la superficie involucrada 331.504,9 hectáreas dedicadas a tabaco y otros cultivos, se fertilizan 10.484 hectáreas, o sea el 3,16 % del total cultivado.

El uso de agroquímicos en los cultivos se da en el 28,21 % de los productores entrevistados.

Sistemas de labranza:

Con respecto al sistema de labranza, el 16,37 % de los productores utilizan labranza del tipo convencional con arados de reja y vertedera. Sobre todo en los estratos de productores de menor superficie.

Dentro de este sistema de labranza el 29,76 % de los productores realizan sus labores con arados de disco. El 24,82 % utilizan labranza vertical.

Entre los productores que utilizan esquemas más conservacionistas, 1,17% utiliza labranza mínima, y el 1,14 % labranza cero.

Otras prácticas:

Con respecto a estudios de diagnóstico, el 0,15 % de los productores realiza análisis de suelos, la mayor parte de ellos son productores de establecimientos con grandes superficies.

El 13,97 % realiza análisis de semillas.

1,90 % de los productores realiza fertirrigación.

Otras prácticas conservacionistas aplicadas por el 0,17 % de los productores son la realización de cultivos siguiendo curvas de nivel, el 2,42 % realiza bordos en curvas de nivel, el 0,49 % realiza cultivos en terrazas y el 4,39 % hace cultivos en tunel.

Control de plagas:

El 26,82 % de los productores realiza control biológico y el 11,09 % realiza manejo integrado de plagas, especialmente los establecimientos grandes.

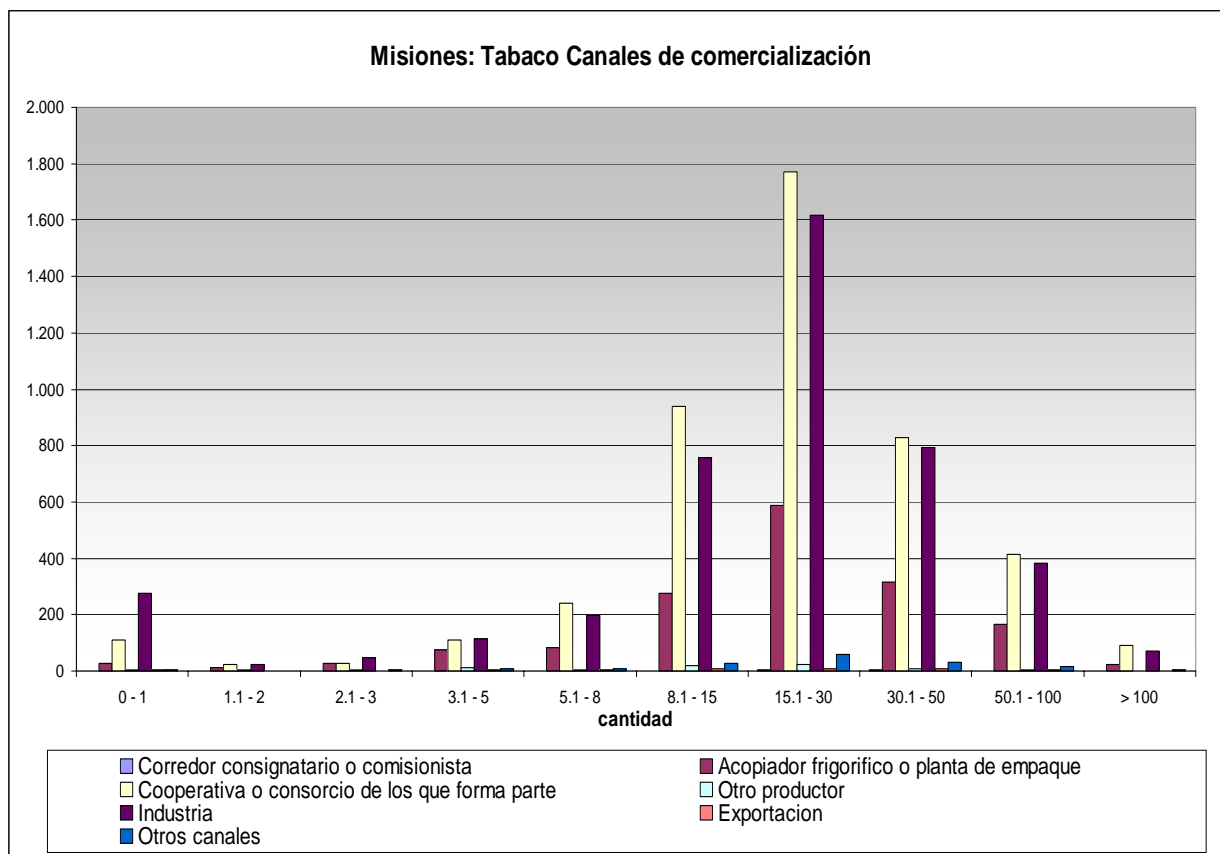
Con respecto a los cuidados que toma el productor para el y para el medio ambiente, en lo que respecta al manejo de plaguicidas, el 2,95 % toma medidas de protección cuando usa plaguicidas, y el 4,33 % realiza manejo de envases vacíos de plaguicidas.

El 1,33 % de los productores respeta los tiempos de carencia de agroquímicos.

Canales de comercialización:

Los canales de comercialización empleados en las explotaciones agropecuarias que cultivan tabaco son:

Canal de comercialización	% de utilización
Corredor consignatario o comisionista	0,09
Acopiador frigorifico o planta de empaque	14,33
Cooperativa o consorcio de los que forma parte	41,11
Otro productor	0,75
Industria	38,52
Exportación	0,30
Otros canales	1,4



Modalidad de gestión:

El asesoramiento técnico externo que toman los establecimientos en general esta compuesto por:

265 establecimientos reciben asesoramiento de profesionales independientes en agricultura y forestación.

29 establecimientos reciben asesoramiento de profesionales independientes en ganadería de carnes.

4 establecimientos reciben asesoramiento de profesionales independientes en ganadería de leche.

123 establecimientos reciben asesoramiento de profesionales independientes en otras producciones.

Con respecto a la asistencia recibida por organismos nacionales tenemos:

334 establecimientos reciben asesoramiento de Organismos Oficiales Nacionales en temas agrícolas y forestales.

6 establecimientos reciben asesoramiento de Organismos Oficiales Nacionales en temas de ganadería de carne.

1 establecimientos reciben asesoramiento de Organismos Oficiales Nacionales en otras producciones.

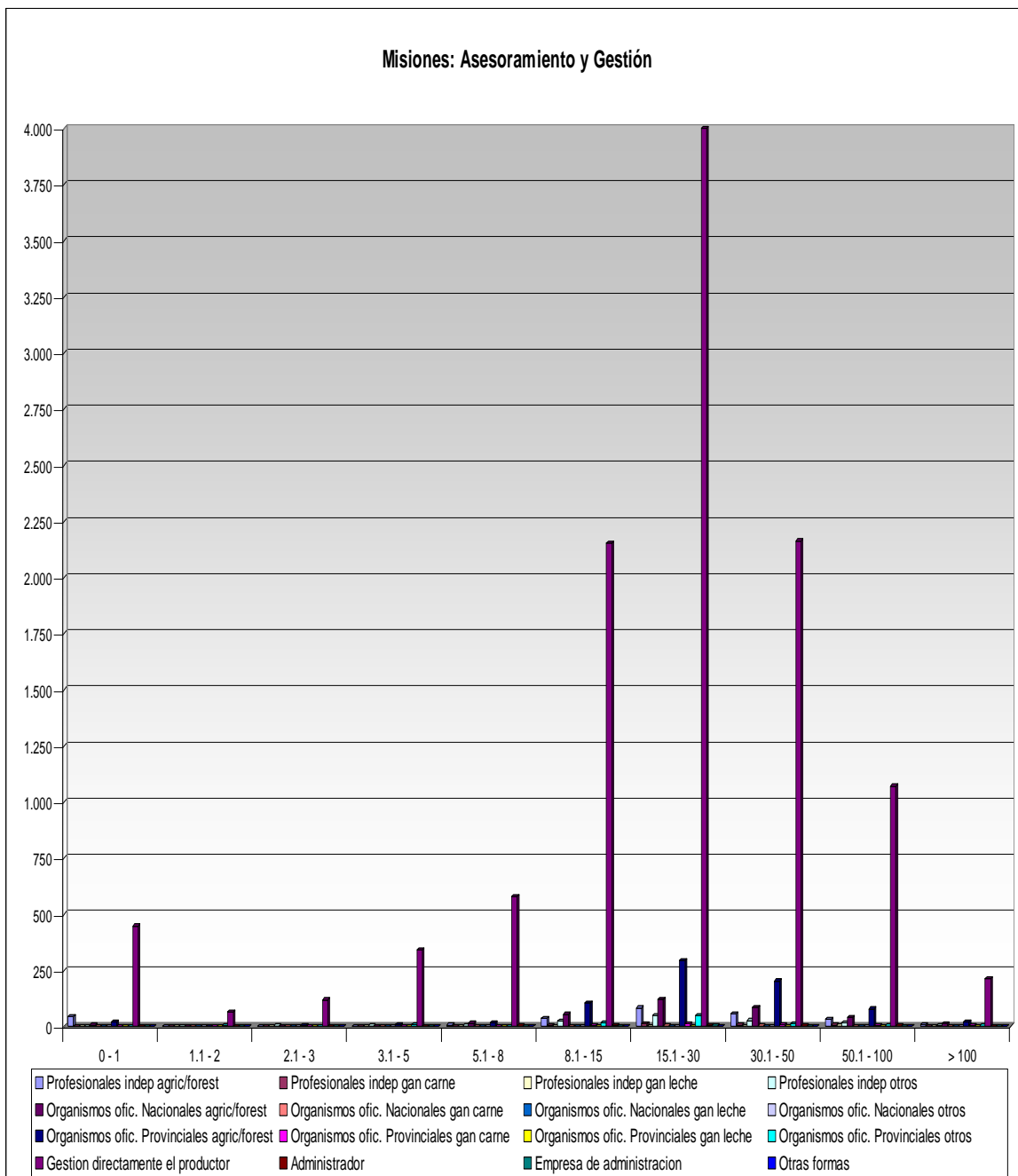
746 establecimientos reciben asesoramiento de Organismos Oficiales Provinciales en temas agrícolas y forestales.

31 establecimientos reciben asesoramiento de Organismos Oficiales Provinciales en temas de ganadería de carne.

2 establecimientos reciben asesoramiento de Organismos Oficiales Provinciales en temas ganadería de leche.

92 establecimientos reciben asesoramiento de Organismos Oficiales Provinciales en otras producciones.

En cuanto a la modalidad de gestión cotidiana de la explotación en 11.508 establecimientos realiza la gestión directamente el productor, 16 establecimientos lo hacen mediante un administrador, 4 mediante la contratación de una empresa de administración.



Anexo Cuadros total provincia:

Cuadro 1.1. **Misiones.** Cantidad total de explotaciones agropecuarias (EAP) por tipo de delimitación, según departamento

Departamento	Cantidad de EAP		
	Total	Con límites definidos	Sin límites definidos
Total	27.955	27.072	883
Apóstoles	1.247	1.247	-
Cainguás	3.291	3.287	4
Candelaria	449	449	-
Capital	243	243	-
Concepción	409	409	-
Eldorado	812	806	6
General Manuel Belgrano	2.390	2.143	247
Guaraní	4.608	4.364	244
Iguazú	396	396	-
Leandro N. Alem	2.059	2.059	-
Libertador General San Martín	1.228	1.228	-
Montecarlo	591	591	-
Oberá	3.266	3.266	-
San Ignacio	1.802	1.802	-
San Javier	1.083	1.083	-
San Pedro	1.810	1.428	382
25 de Mayo	2.271	2.271	-

Cuadro 1.5. **Misiones.** Cantidad de EAP con límites definidos, cantidad de parcelas y promedio de parcelas por EAP, según escala de extensión

Escala de extensión de las EAP (ha)	EAP con límites definidos	Parcelas	Promedio de parcelas por EAP
Total	27.072	41.342	1,5
Hasta 5	1.159	1.215	1,0
5,1 - 10	2.297	2.498	1,1
10,1 - 25	11.289	13.035	1,2
25,1 - 50	7.115	10.459	1,5
50,1 - 100	3.273	6.748	2,1
100,1 - 200	1.102	3.249	2,9
200,1 - 500	527	2.190	4,2
500,1 - 1.000	149	669	4,5
1.000,1 - 2.500	99	619	6,3
Más de 2.500	62	660	10,6

Nota: el período de referencia del CNA 2002 es el comprendido entre el 1º de julio de 2001 y el 30 de junio de 2002.

Fuente: INDEC, Censo Nacional Agropecuario 2002.

Cuadro 2.2. **Misiones.** Cantidad y superficie de las EAP con límites definidos, por tipo jurídico del productor, según departamento

Departamento	Total	Tipo jurídico del productor				Otros (2)
		Persona física	Sociedad de hecho	Soc. Acc., SRL, SA, SCA (1)		
Total	EAP	27.072	25.761	1.013	251	47
	ha	2.067.804,8	1.200.742,1	83.252,2	751.868,0	31.942,5
Apóstoles	EAP	1.247	1.164	60	19	4
	ha	100.733,7	68.019,8	3.521,0	21.106,4	8.086,5
Cainguás	EAP	3.287	3.237	37	8	5
	ha	108.516,0	103.425,0	1.313,1	3.692,9	85,0
Candelaria	EAP	449	434	4	10	1
	ha	42.365,9	29.210,7	170,0	12.825,2	160,0
Capital	EAP	243	229	3	11	-
	ha	47.064,4	22.000,4	416,0	24.648,0	-
Concepción	EAP	409	396	9	4	-
	ha	62.677,5	50.034,5	3.014,0	9.629,0	-
Eldorado	EAP	806	685	65	55	1
	ha	126.032,9	67.229,1	11.103,8	47.630,0	70,0
General Manuel Belgrano	EAP	2.143	2.056	80	4	3
	ha	178.348,0	115.605,0	7.083,0	55.450,0	210,0
Guaraní	EAP	4.364	3.843	510	7	4
	ha	132.916,1	114.319,3	15.567,6	2.563,0	466,2
Iguazú	EAP	396	367	3	24	2
	ha	306.319,8	20.294,4	171,0	269.215,4	16.639,0
Leandro N. Alem	EAP	2.059	2.032	20	4	3
	ha	79.807,3	77.601,8	1.283,0	288,0	634,5
Libertador General San Martín	EAP	1.228	1.181	31	12	4
	ha	105.004,9	66.645,6	3.306,2	33.764,6	1.288,5
Montecarlo	EAP	591	558	18	14	1
	ha	123.182,2	70.909,7	2.834,2	47.129,3	2.309,0
Oberá	EAP	3.266	3.157	90	11	8
	ha	127.303,4	113.457,6	3.672,7	8.915,3	1.257,8
San Ignacio	EAP	1.802	1.736	26	33	7
	ha	108.311,3	83.866,1	1.880,0	22.039,7	525,5
San Javier	EAP	1.083	1.069	8	6	-
	ha	49.338,5	45.014,5	1.072,0	3.252,0	-
San Pedro	EAP	1.428	1.363	34	28	3
	ha	286.334,3	71.782,0	25.826,4	188.518,4	207,5
25 de Mayo	EAP	2.271	2.254	15	1	1
	ha	83.548,6	81.326,6	1.018,2	1.200,8	3,0

Cuadro 4.10. Misiones. Industriales. EAP con límites definidos. Superficie implantada por especie, según departamento y período de ocupación

Departamento	Período de ocupación	Total	Algodón					Caña de azúcar	Mandioca	Tabaco					Té	Yerba mate	Otros
			Guazuncho II	Porá	Otras variedades nacionales	Transgénico	Importadas			Burley	Criollo correntino	Criollo misionero	Virginia	Otras variedades			
Total	Total	238.446,8	-	-	-	-	16,0	3.182,1	7.777,0	23.604,7	131,5	1.295,9	178,2	45,5	34.843,1	167.300,3	72,5
	Primera ocupación	218.159,7	-	-	-	-	16,0	3.111,0	5.334,0	22.928,5	124,0	1.248,4	177,2	32,5	34.213,6	150.939,0	35,5
	Segunda ocupación	20.287,1	-	-	-	-	-	71,1	2.443,0	676,2	7,5	47,5	1,0	13,0	629,5	16.361,3	37,0
Apóstoles	Total	17.561,2	-	-	-	-	-	140,5	32,0	5,5	-	-	2,5	-	797,7	16.583,0	-
	Primera ocupación	17.169,2	-	-	-	-	-	139,5	21,0	5,5	-	-	2,5	-	797,7	16.203,0	-
	Segunda ocupación	392,0	-	-	-	-	-	1,0	11,0	-	-	-	-	-	-	380,0	-
Caingúas	Total	31.033,5	-	-	-	-	-	74,6	161,2	2.626,5	27,8	378,4	-	3,0	10.010,2	17.748,3	8,5
	Primera ocupación	28.170,1	-	-	-	-	-	72,1	85,7	2.454,5	21,8	369,9	-	2,0	9.739,7	15.420,9	8,5
	Segunda ocupación	2.863,4	-	-	-	-	-	2,5	75,5	172,0	6,0	8,5	-	1,0	270,5	2.327,4	-
Candelaria	Total	1.418,6	-	-	-	-	-	45,5	14,8	26,8	2,5	3,0	-	-	7,0	1.318,5	0,5
	Primera ocupación	1.221,6	-	-	-	-	-	44,5	14,8	24,8	2,5	3,0	-	-	-	1.131,5	0,5
	Segunda ocupación	197,0	-	-	-	-	-	1,0	-	2,0	-	-	-	-	7,0	187,0	-
Capital	Total	2.022,3	-	-	-	-	-	-	-	-	-	0,3	-	-	-	2.022,0	-
	Primera ocupación	1.685,3	-	-	-	-	-	-	-	-	-	0,3	-	-	-	1.685,0	-
	Segunda ocupación	337,0	-	-	-	-	-	-	-	-	-	-	-	-	-	337,0	-
Concepción	Total	6.175,0	-	-	-	-	-	19,0	3,0	-	-	3,0	-	-	22,5	6.127,5	-
	Primera ocupación	4.595,0	-	-	-	-	-	19,0	3,0	-	-	3,0	-	-	22,5	4.547,5	-
	Segunda ocupación	1.580,0	-	-	-	-	-	-	-	-	-	-	-	-	-	1.580,0	-
Eldorado	Total	8.120,7	-	-	-	-	-	3,0	220,8	-	-	-	-	-	9,0	7.887,9	-
	Primera ocupación	7.548,9	-	-	-	-	-	3,0	118,5	-	-	-	-	-	9,0	7.418,4	-
	Segunda ocupación	571,8	-	-	-	-	-	-	102,3	-	-	-	-	-	-	469,5	-
General Manuel Belgrano	Total	16.479,2	-	-	-	-	-	17,1	454,4	2.770,7	27,0	73,0	-	1,0	228,5	12.885,5	22,0
	Primera ocupación	15.703,1	-	-	-	-	-	17,1	427,8	2.724,2	26,0	73,0	-	1,0	228,5	12.191,5	14,0
	Segunda ocupación	776,1	-	-	-	-	-	-	26,6	46,5	1,0	-	-	-	-	694,0	8,0
Guaraní	Total	21.519,9	-	-	-	-	1,0	327,8	967,1	7.201,8	45,7	312,5	1,0	6,5	2.677,6	9.970,4	8,5
	Primera ocupación	20.687,5	-	-	-	-	1,0	321,8	925,8	7.034,3	45,2	304,7	1,0	6,5	2.652,6	9.386,1	8,5
	Segunda ocupación	832,4	-	-	-	-	-	6,0	41,3	167,5	0,5	7,8	-	-	25,0	584,3	-
Iguazú	Total	4.714,4	-	-	-	-	-	3,0	202,0	13,5	2,0	26,0	-	-	151,0	4.316,9	-
	Primera ocupación	4.467,9	-	-	-	-	-	3,0	148,0	11,5	2,0	26,0	-	-	151,0	4.126,4	-
	Segunda ocupación	246,5	-	-	-	-	-	-	54,0	2,0	-	-	-	-	-	190,5	-
Leandro N. Alem	Total	12.878,0	-	-	-	-	-	425,5	563,2	1.482,6	6,0	103,0	139,2	2,0	1.501,2	8.652,8	2,5
	Primera ocupación	12.261,3	-	-	-	-	-	401,0	314,0	1.462,6	6,0	101,5	138,2	2,0	1.494,7	8.338,8	2,5
	Segunda ocupación	616,7	-	-	-	-	-	24,5	249,2	20,0	-	1,5	1,0	-	6,5	314,0	-
Libertador General San Martín	Total	13.696,3	-	-	-	-	-	10,4	2.197,8	296,5	-	17,2	-	-	732,2	10.440,2	2,0
	Primera ocupación	11.239,1	-	-	-	-	-	6,4	1.336,8	261,5	-	14,5	-	-	722,2	8.897,7	-
	Segunda ocupación	2.457,2	-	-	-	-	-	4,0	861,0	35,0	-	2,7	-	-	10,0	1.542,5	2,0
Montecarlo	Total	6.116,8	-	-	-	-	-	-	105,8	-	-	-	-	2,0	420,0	5.578,0	11,0
	Primera ocupación	6.065,8	-	-	-	-	-	-	92,8	-	-	-	-	2,0	420,0	5.551,0	-
	Segunda ocupación	51,0	-	-	-	-	-	-	13,0	-	-	-	-	-	-	27,0	11,0
Oberá	Total	44.589,3	-	-	-	-	-	110,9	1.140,8	735,7	2,5	153,0	-	30,0	13.116,6	29.295,8	4,0
	Primera ocupación	38.396,2	-	-	-	-	-	94,2	638,0	665,2	2,5	130,5	-	18,0	12.882,6	23.962,2	3,0
	Segunda ocupación	6.193,1	-	-	-	-	-	16,7	502,8	70,5	-	22,5	-	12,0	234,0	5.333,6	1,0
San Ignacio	Total	22.634,4	-	-	-	-	-	18,5	1.165,0	106,2	12,5	12,2	-	1,0	2.140,0	19.160,5	18,5
	Primera ocupación	20.781,4	-	-	-	-	-	18,5	761,0	105,2	12,5	12,2	-	1,0	2.134,0	17.733,5	8,5
	Segunda ocupación	1.853,0	-	-	-	-	-	-	404,0	1,0	-	-	-	-	6,0	1.427,0	15,0
San Javier	Total	7.264,5	-	-	-	-	15,0	1.818,5	13,5	1.025,5	-	41,5	27,5	-	562,5	3.760,5	-
	Primera ocupación	7.023,5	-	-	-	-	15,0	1.814,0	10,5	981,0	-	39,5	27,5	-	562,5	3.573,5	-
	Segunda ocupación	241,0	-	-	-	-	-	4,5	3,0	44,5	-	2,0	-	-	-	187,0	-
San Pedro	Total	9.129,8	-	-	-	-	-	62,8	267,0	1.333,5	1,5	70,0	-	-	839,0	6.556,0	-
	Primera ocupación	8.464,3	-	-	-	-	-	62,3	208,0	1.323,5	1,5	69,5	-	-	799,5	6.000,0	-
	Segunda ocupación	665,5	-	-	-	-	-	0,5	59,0	10,0	-	0,5	-	-	39,5	556,0	-
25 de Mayo	Total	13.092,9	-	-	-	-	-	105,0	268,6	5.979,9	4,0	102,8	8,0	-	1.628,1	4.996,5	-
	Primera ocupación	12.679,5	-	-	-	-	-	94,6	228,3	5.874,7	4,0	100,8	8,0	-	1.597,1	4.772,0	-
	Segunda ocupación	413,4	-	-	-	-	-	10,4	40,3	105,2	-	2,0	-	-	31,0	224,5	-

Nota: el período de referencia del CNA 2002 es el comprendido entre el 1° de julio de 2001 y 30 de junio de 2002. Fuente: INDEC, Censo Nacional Agropecuario 2002.

Cuadro 4.21. Misiones. Frutales. Total de EAP. Superficie implantada por especie según escala de extensión de la EAP y cantidad de plantas en el total de la provincia

Escala de extensión de las EAP (ha)		Total	Lima	Limonero	Mandarino	Naranja	Pomelo	Otros cítricos y sin discriminar	Duraznero	Menores (berries)	Ananá	Banano	Chirimoyo	Mango	Palto	Papayo (mamón)	Otros frutales
Total	Superficie (ha)	8.998,2	60,7	1.161,1	3.890,6	2.412,6	598,8	191,4	201,7	5,1	120,9	116,4	0,1	14,8	14,9	90,0	119,1
	Plantas	4.871.261	52.803	374.219	1.579.805	833.674	180.119	27.838	67.520	-	1.659.797	37.192	10	3.817	1.939	52.528	-
Total sin límites definidos	Superficie (ha)	43,4	0,6	6,4	6,8	5,2	0,5	-	3,5	-	0,8	10,6	-	0,3	3,1	5,4	0,2
	Plantas	10.090	1.167	674	838	664	32	35	468	-	151	4.384	-	15	239	1.423	-
Total con límites definidos	Superficie (ha)	8.954,8	60,1	1.154,7	3.883,8	2.407,4	598,3	191,4	198,2	5,1	120,1	105,8	0,1	14,5	11,8	84,6	118,9
	Plantas	4.861.171	51.636	373.545	1.578.967	833.010	180.087	27.803	67.052	-	1.659.646	32.808	10	3.802	1.700	51.105	-
Hectáreas																	
Hasta 5		47,6	2,0	7,3	14,2	10,5	4,2	2,3	2,0	-	1,4	0,1	-	-	-	0,1	3,5
5,1 a 10		111,9	0,2	11,6	39,7	25,2	10,2	0,5	1,1	0,1	11,3	2,0	-	-	0,6	6,1	3,3
10,1 a 25		1.386,4	13,7	181,4	615,8	301,9	60,3	5,8	43,6	1,0	49,1	34,8	0,1	2,9	2,6	34,0	39,4
25,1 a 50		1.877,6	30,2	206,9	894,2	420,5	149,2	5,3	35,4	1,0	30,0	32,8	-	5,1	1,8	28,0	37,2
50,1 a 100		1.399,6	7,3	132,1	734,7	296,1	107,7	13,0	47,1	1,0	17,0	8,2	-	0,2	3,8	7,0	24,4
100,1 a 200		1.591,0	2,7	224,6	655,6	293,5	160,6	154,5	51,5	-	10,2	16,5	-	5,6	2,7	6,9	6,1
200,1 a 500		881,2	4,0	179,8	347,6	266,2	43,1	10,0	12,5	-	0,1	11,4	-	0,7	0,3	2,5	3,0
500,1 a 1.000		852,5	-	188,0	266,0	334,5	58,0	-	5,0	-	1,0	-	-	-	-	-	-
1.000,1 a 2.500		772,0	-	22,0	292,0	449,0	5,0	-	-	2,0	-	-	-	-	-	-	2,0
Más de 2.500		35,0	-	1,0	24,0	10,0	-	-	-	-	-	-	-	-	-	-	-

Nota: el período de referencia del CNA 2002 es el comprendido entre el 1° de julio de 2001 y 30 de junio de 2002.

Fuente: INDEC, Censo Nacional Agropecuario 2002.

Cuadro 4.23. Misiones. Bosques y montes implantados. Total de EAP. Superficie implantada por especie según escala de extensión de la EAP y cantidad de plantas en el total de la provincia

Escala de extensión de las EAP (ha)	Total	Alamo	Eucalipto	Grevillea	Kiri	Paraiso	Pino	Sauce	Toona	Nativas				Otros	Sin discriminar
										Algarrobo	Araucaria	Tipa	Otras nativas		
Total															
Superficie (ha)	372.165,4	27,0	17.722,1	2.346,0	8.991,5	19.171,9	284.929,5	454,5	4.123,6	16,0	28.478,2	40,0	1.502,8	2.587,1	1.775,2
Plantas	316.254.362	18.800	14.225.330	2.129.394	1.513.827	11.926.553	256.294.421	453.698	2.116.689	59.875	25.225.987	30.980	908.374	1.350.434	-
Total sin límites definidos															
Superficie (ha)	237,0	1,0	22,6	0,5	5,0	49,5	95,6	-	-	-	41,1	-	0,5	4,1	17,1
Plantas	175.719,0	900,0	15.788,0	200,0	2.400,0	28.924,0	88.792,0	-	-	-	35.801,0	-	300,0	2.614,0	-
Total con límites definidos															
Superficie (ha)	371.928,4	26,0	17.699,5	2.345,5	8.986,5	19.122,4	284.833,9	454,5	4.123,6	16,0	28.437,1	40,0	1.502,3	2.583,0	1.758,1
Plantas	316.078.643	17.900	14.209.542	2.129.194	1.511.427	11.897.629	256.205.629	453.698	2.116.689	59.875	25.190.186	30.980	908.074	1.347.820	-
Hectáreas															
Hasta 5	257,4	-	13,0	-	5,0	39,2	171,4	0,5	1,1	-	20,0	-	-	1,0	6,2
5,1 - 10	1.803,3	0,5	135,5	14,0	124,3	316,7	1.021,5	8,5	35,5	-	86,0	-	8,0	21,5	31,3
10,1 - 25	28.319,7	6,0	1.567,8	144,7	1.998,4	3.870,2	18.425,2	90,5	382,5	4,0	834,4	-	209,0	264,9	522,1
25,1 - 50	35.280,2	15,0	2.052,6	293,8	2.233,8	4.336,7	22.936,4	78,0	527,0	2,0	1.814,8	3,0	288,3	235,5	463,3
50,1 - 100	32.853,9	2,5	1.704,5	164,0	2.012,5	2.171,6	22.995,8	70,0	608,5	10,0	2.136,7	6,0	257,5	243,1	471,2
100,1 - 200	25.002,8	-	1.432,5	178,0	1.028,5	1.411,5	17.864,5	22,0	520,0	-	2.225,5	-	73,0	94,5	152,8
200,1 - 500	30.289,7	-	1.770,5	247,0	785,0	1.568,0	21.485,5	-	476,0	-	3.229,5	-	252,5	369,5	106,2
500,1 - 1.000	20.614,6	-	1.103,1	37,0	139,0	595,5	16.485,0	185,0	344,0	-	1.447,0	30,0	242,0	2,0	5,0
1.000,1 - 2.500	32.171,2	2,0	1.708,0	106,0	145,0	2.981,0	24.108,0	-	143,0	-	2.978,2	-	-	-	-
Más de 2.500	165.335,6	-	6.212,0	1.161,0	515,0	1.832,0	139.340,6	-	1.086,0	-	13.665,0	1,0	172,0	1.351,0	-

Nota: el período de referencia del CNA 2002 es el comprendido entre el 1° de julio de 2001 y el 30 de junio de 2002

Fuente: INDEC, Censo Nacional Agropecuario 2002.